



SILVER
μ MAX

OPERADOR DE PLATA μMax MANUAL DE INSTRUCCIONES

¡FELICITACIONES!

Su nuevo detector de metales de plata Tesoro μMAX es parte de una nueva serie de detectores diseñados para brindarle muchas horas felices de disfrute en la afición más gratificante que se pueda imaginar-la caza del tesoro. Delante suyo yacen experiencias fascinantes y emocionantes como paso en los artefactos pasado, descubriendo perdidos por las generaciones pasadas, o como usted disfrutar de las actividades al aire libre con la familia y amigos en busca de metales preciosos. Me gustaría que pudiéramos compartir estas experiencias con ustedes, y todos nosotros en el Tesoro, te deseo lo mejor de los éxitos.

Su detector Tesoro es capaz de satisfacer sus necesidades en una amplia gama de situaciones de caza del tesoro. Como con cualquier otro detector de metales, la familiaridad con este instrumento es probablemente el factor limitante en la determinación de qué tan exitoso puede ser. Le recomiendo que lea este manual y entienda completamente la forma de operar este detector antes de intentar usarlo en el campo. A medida que se familiarice con el detector a través de la práctica, su tasa de éxito se incrementará dramáticamente.

El μMAX La plata es un instrumento electrónico de precisión que va a durar años si el cuidado adecuado. Tratar bien y no te defraudará.

Buena Caza! Jack Gifford

PRIMEROS PASOS - DESEMPAQUE LA CAJA

Su μMax Plata se envió con las siguientes partes:

1 Ensamblaje de Palo Alto

Totalmente montado, incluyendo el palo superior con manija, brazo con almohadilla y la caja de control.

1 Polo Medio Asamblea Polo con bloqueo

1 ABS Polo Bajo del Ensamblado

Completamente ensamblado, con dos arandelas de fricción, tornillo de fijación y tuerca.

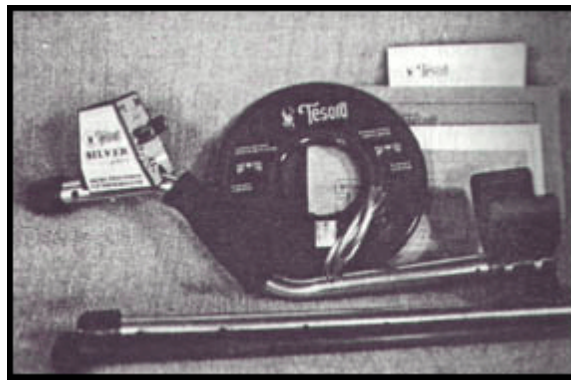
1 8 " Bobina redonda de búsqueda concéntrico y cable de 3 '

1 Pila alcalina de 9 voltios

1 Manual de instrucciones del operador

1 Tarjeta de Garantía Tesoro

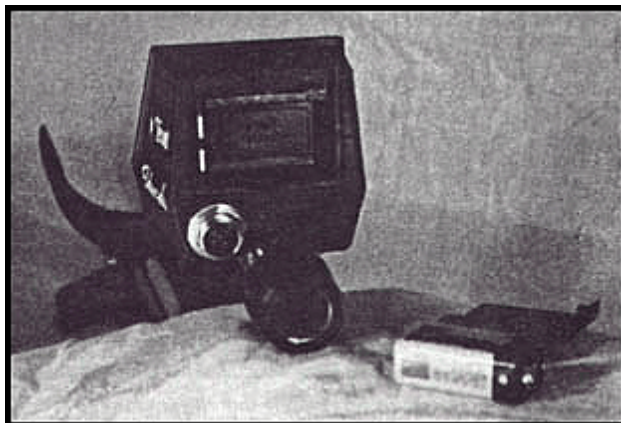
Si cualquiera de estos elementos falta, comuníquese con el distribuidor Autorizado de Tesoro donde compró su detector.



Asamblea de la μ Max Plata es simple y no requiere herramientas especiales. Sólo tiene que instalar la batería, monte la bobina de búsqueda en el palo inferior, conecte los conjuntos de palo, enrolle el cable sobrante alrededor del polo y el enchufe del cable en la caja de control. Por último, ajustar la longitud del palo y ángulo de la bobina y ya está listo!

INSTALACIÓN DE LA BATERÍA

Su μ MAX Plata ~~es~~ equipado con un circuito de la batería de prueba automática para que siempre pueda estar seguro de que usted está consiguiendo el máximo rendimiento. La batería debe ser revisado después de que el detector ha estado en marcha durante unos 10 minutos y luego en forma periódica cuando se utiliza por períodos prolongados.



Para instalar o reemplazar la batería, primero asegúrese de que el control de la sensibilidad se ajusta a la energía fuera de gira en sentido antihorario por completo más allá del "clic". Retire la tapa de la batería de la parte posterior de la caja de control. Para ello, pulsando el pulgar firmemente sobre la persiana cuadrados en la parte inferior de la pila de puerta y deslizando la tapa de la batería hacia arriba en la dirección de la flecha.

Compruebe la polaridad de la batería y en el diagrama dentro del compartimiento de la batería. Asegúrese de que coincidan y simplemente dejar caer una batería alcalina de 9 voltios en el compartimiento.

Vuelva a colocar la tapa de la batería deslizándola en su lugar asegurándose de que las ranuras de montaje superiores están en línea y la lengüeta de cierre está trabado en su lugar.

(Foto de arriba muestra el modelo de Eldorado, sin embargo, la instalación de la batería es el mismo para el μ Max Plata.)

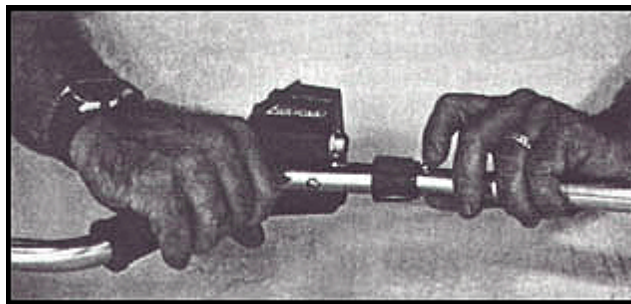
MONTAJE DE SU DETECTOR

1. En el ensamblaje del palo inferior, saque el tornillo y la tuerca de montaje de la punta del palo de nylon negro.
2. Inserte la punta del palo entre las orejas de montaje de la bobina de búsqueda y alinee los orificios de la punta del palo y las arandelas con los de las orejas de montaje.

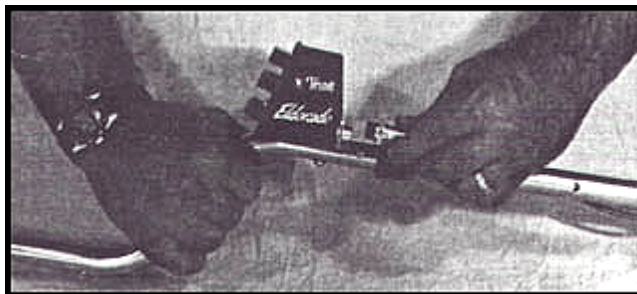
Nota: La punta del palo debe encajar muy cómodamente en las orejas de montaje.



3. Insertar el tornillo de montaje a través de los agujeros en las orejas de montaje y el poste de punta que entran desde el lado opuesto a la conexión del cable.
4. . Instale la tuerca en el tornillo de montaje y apriete a mano ***Nota: No apriete demasiado la tuerca. Debe ser cómodo pero no demasiado difícil de aflojar.***
5. En el ensamblaje del palo medio, presione los dos botones del muelle y deslice el ensamblaje del palo medio en el conjunto del polo superior hasta que los botones del muelle hagan clic en los orificios, por lo tanto el bloqueo de las dos ensamblajes en su lugar. Apriete el bloqueo del palo para asegurar los dos ensamblajes.



6. Deslice hacia el polo inferior del palo medio hasta que los botones del muelle hagan clic en el primer conjunto de orificios de ajuste. Girar la llave del palo para apretar, por lo tanto el bloqueo de la Asamblea en su lugar.
7. Envuelva el cable alrededor del palo dejándolo suficientemente flojo cerca de la bobina para permitir el ajuste de. ***Nota: No permita que el cable esté flojo en la bobina. Ya que el detector es lo suficientemente sensible como para "ver" los diminutos cables en el cable, un cable flojo puede causar señales falsas de los sentidos movimiento de los cables.***
8. Conecte el cable macho en el conector hembra en la caja de control y apriete la tuerca del cable. Ha terminado.
Nota: Usted tendrá que ajustar la longitud del palo y el ángulo de la bobina según su preferencia.



(Las fotos de arriba se muestran utilizando el modelo de Eldorado, sin embargo, los procedimientos de montaje son los mismos para la µMax plata.)

AJUSTE DEL PALO Y LA BOBINA DE BÚSQUEDA

La longitud del palo debe ajustarse de modo que el detector no se convierte en incómodo o cansado después de largos períodos de uso. El mango del detector debe descansar en su mano con su brazo relajado, su codo derecho, pero no cerrado, y con el palo extendido frente a usted en el ángulo aproximado que se muestra en la foto.

Usted debe ser capaz de balancear el detector de ida y vuelta en frente de usted, con *los hombros relajados movimiento* mientras se mantiene la bobina tan cerca del suelo como sea posible. Este movimiento de balanceo a menudo se llama un "barrido".

La bobina no debe tocar el suelo durante su barrido. La longitud del palo debe ser ajustado para permitir esto sin tener que levantar el detector con el codo o el hombro. La bobina debe descansar alrededor de una pulgada por encima del suelo mientras se está de pie. El ángulo de la bobina debe permitir que la base sea paralela al suelo.

La longitud del palo se ajusta presionando los botones del muelle y extender o acortar el palo hasta que los botones del muelle hagan clic en el conjunto de agujeros que le dan la longitud del palo más cómoda.

Para ajustar el ángulo de la bobina, simplemente aflojar la tuerca de la bobina de búsqueda ligeramente y mueve la bobina en la posición deseada. Apretar la tuerca de la bobina de búsqueda a mano para que la bobina se mantenga en su lugar.



QUICKSTART

El inicio rápido está diseñado para enseñarle cómo usar su nuevo SilverMax. Se proporciona un medio rápido y fácil de aprender su detector y los conceptos detrás de todas las funciones.

Usted necesitará los siguientes elementos:

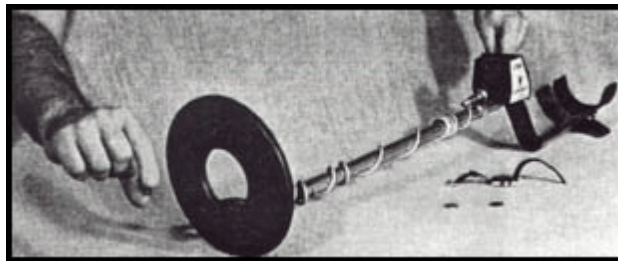
1. Su totalmente montado μ Max Plata.
2. Un objetivo de hierro (un clavo pequeño o un tornillo va a hacer), una moneda, un cuarto y un par de lengüetas diferentes.
3. Un tablero de la mesa o del mostrador no metálico.

Esto es lo que vas a hacer:

1. Realizar prueba de la batería de audio
2. Ajustar la SENSIBILIDAD
3. Realizar el Test de Aire en el Modo DISCO
4. Realizar el Test de Aire en el Modo TODO METAL

Preparación para el inicio rápido

Coloca el μ Max montado de plata en la superficie no metálica. Asegúrese de que no haya objetos de metal cerca de la bobina y se quite las joyas de las manos y las muñecas.



Comience con los controles de este tipo:

1. SENSIBILIDAD perillas y discriminar nivel completamente hacia la izquierda.
2. Interruptor MODE en la posición central.

Realizar prueba de la batería de audio

Gire el botón de SENSIBILIDAD de OFF a 7 u 8. Usted escuchará un tono rápido doble pitido. Este es el detector que le permite saber que está encendido y listo para funcionar. Pulse el interruptor MODE a la izquierda y liberación. El interruptor es accionado por resorte y se abrirá de nuevo en la posición central. Si la batería está completamente cargada, se escuchará de 6 o 7 pitidos.

Cuando usted oye solamente 1 o 2 pitidos, será momento de reemplazar la batería. Esta prueba puede realizarse en cualquier momento mientras el detector está encendido.

Ajustar la SENSIBILIDAD

El μ Max plata utiliza dos canales o conjuntos de circuitos para todos sus modos de detección. Los dos canales son amplificadas, procesadas y comparación antes de que el detector puede hacer que la respuesta apropiada. En el Modo TODO METAL, el detector compara las señales y discrimina a cabo la mayor parte del ruido de los cambios en la mineralización del terreno. Esto permite la caza de todos los metales, sin mucho ruido de tierra molesta. El Modo DISCO compara los dos canales y se filtrarán "buenos" los objetivos de los objetivos no deseados dependiendo de la configuración del botón de NIVEL DISCRIMINADO. El botón de

SENSIBILIDAD va a cambiar los ajustes de la sensibilidad y la ganancia, tanto para el Todo Metal y Discrimina los modos de su μ Max Plata.

El botón de SENSIBILIDAD es usado para aumentar o disminuir el poder de los amplificadores operacionales, lo que cambia la ganancia. La ganancia es una medición de la cantidad de una señal se amplifica. Cuanto mayor es la ganancia de la profundidad y la sensibilidad a más pequeños objetos tiene un detector. Desafortunadamente, cualquier interferencia pequeña que es amplificada puede causar que el detector se vuelva inestable. El control de sensibilidad se utiliza para encontrar el mejor ajuste de la ganancia en cualquier lugar sin que el detector se vuelva inestable.

El botón de SENSIBILIDAD está numerado del MIN a 10 y luego tiene un área naranja llamada la Zona Max Boost. Para la caza normal, en cualquier lugar de la zona numerada trabajará muy bien. Sin embargo, el Boost Max le permitirá aumentar la potencia a los amplificadores operacionales hasta el punto de sobrecarga.

Esto puede causar que el detector se vuelva inestable y te obligan a girar el botón de SENSIBILIDAD a un valor inferior. Una situación de sobrecarga que no hará daño a su detector, pero va a maximizar la ganancia que se utiliza por su detector. Esto puede, en ciertas condiciones, tales como baja mineralización en el suelo, que su detector de penetrar más profundamente en el suelo y se vuelven más sensibles a los pequeños objetivos.

Tómese su tiempo para tratar de agitar los objetivos en frente de la bobina con ajustes de sensibilidad diferentes y en ambos modos. Tenga en cuenta que cuanto mayor sea el ajuste de la sensibilidad, cuanto más lejos de la bobina que un objetivo puede ser y aún responde con una señal de audio.

Realizar el Test de Aire en el Modo DISCO

Como se mencionó anteriormente, el modo discriminado se utiliza para filtrar objetivos no deseados a partir buenos objetivos. El principio detrás de esto es bastante simple. El detector envía una señal y luego recibe de nuevo la creación de un pequeño campo electrónico. Como metal pasa a través del campo que genera el detector, se produce un cambio en la señal recibida.

La cantidad de cambio que cada tipo de metal causa es bastante constante, por lo tanto, podemos sintonizar nuestros detectores para perder los objetivos que no queremos encontrar. El cambio se basa en el tipo de conductividad que cada destino tiene. La lista general de objetivos conductivos es la siguiente: hierro, aluminio, monedas, joyas de oro, tire de las pestañas, pestañas de los tornillos, monedas y monedas de plata comenzando con monedas de diez centavos y de trabajo de hasta dólares de plata. Esta lista pretende ser una guía. Hay un punto que algunas lengüetas de uno, cinco y la superposición de joyería de oro. Asimismo, la profundidad del objetivo y su orientación en el terreno puede cambiar la señal recibida. Una moneda que es plana a la bobina producirá una señal mejor que una moneda que está en el borde. Tómese su tiempo para probar diferentes combinaciones de profundidad y la orientación de sus objetivos y ver cómo responde su detector.

Ahora estamos listos para discriminar los objetivos uno al otro. Comenzaremos con el NIVEL DISCRIMINADO en MIN y el conmutador MODE en la posición central o DISC. Tenga en cuenta que el botón de NIVEL DISCRIMINADO tiene palabras que se corresponden con los elementos que son discriminados.

Los cuatro objetivos (el hierro, el níquel, tire de las pestañas y un cuarto) responderá con una buena señal de audio en la posición MIN. A continuación, a su vez, el NIVEL DISCRIMINADO hasta el hierro. Esto debe ser lo suficientemente alta como para destruir el objetivo de hierro y aún así obtener una respuesta positiva en el níquel, tire de las pestañas y un cuarto. Cuando haya terminado con el nivel de hierro, gire el NIVEL DISCRIMINADO a la configuración de 5. Este nivel es suficientemente alto como para eliminar el níquel.

En este momento el objetivo de hierro y el níquel no deben dar respuesta, mientras que la mayoría de las lengüetas y los cuartos de la voluntad de dar una respuesta sólida. A continuación, gire la perilla de NIVEL DISCRIMINADO justo pasando la marca TAB. En este momento la mayoría o la totalidad de las lengüetas de arrastre no deben dar ninguna señal de audio. Sólo la cuarta parte debe dar una señal fuerte. Ahora voltee el NIVEL DISCRIMINADO todo el camino hasta MAX. Tenga en cuenta que el barrio está respondiendo todavía. La discriminación no será lo suficientemente alto como para perder la mayoría de las monedas de plata.

Este test de aire ha sido diseñado para mostrar rápidamente cómo su modo discriminado trabaja. Cada máquina puede ser un poco diferente de todos los demás, por lo que puede tomar algún tiempo y tratar diferentes objetivos para encontrar respuestas de su máquina. En una fecha posterior, es posible que desee construir un jardín de prueba para probar el detector en el campo.

Realizar el Test de Aire en el Modo TODO METAL

Pulse el interruptor MODE todo el camino a la derecha. Se quedará bloqueada en la posición TODO METAL. Revise todos sus objetivos y obtendrá una respuesta positiva de todos ellos. También es posible que desee configurar el mando NIVEL DE DISCRIMINACIÓN en diversos entornos, y notará que el detector todavía dar una respuesta positiva. En el Modo TODO METAL, el botón de NIVEL DISCRIMINADO no cambia ninguna señal de destino. Tómese su tiempo para tratar todos sus objetivos.

Conclusión

Felicidades, usted acaba de terminar el tutorial para su nuevo detector de plata μ Max y en el proceso han aprendido mucho acerca de su detector. Pero la experiencia es el mejor maestro. Yo le recomendaría que salir y practicar con su detector tanto como sea posible. Cualquier tiempo que pase usando su detector le dará una valiosa experiencia.

TÉCNICAS DE OPERACIÓN - utilización de campo

Manejo de su detector

El detector debe ser mantenido en una posición que sea cómoda para usted como se muestra en el "**Ajuste del Polo y Bobina de búsqueda**" en la sección "**Primeros pasos**". El detector de giro de lado a lado en cerca de un arco de tres pies, superpuestos y sucesivos. Este movimiento se llama un "barrido".

El Silver μ Max fue diseñado para obtener la profundidad máxima sin el ritmo frenético requiere de detectores de movimiento anteriores, así que vaya a un ritmo que sea cómodo para usted. De hecho, tratando de cazar demasiado rápido, incluso puede causar una pérdida de profundidad en lugares muy mineralizados.

Independientemente del modo que está utilizando, trate de mantener la altura de bobina de búsqueda constante y cercana a la tierra. La mayoría de la gente tiende a elevar la bobina al final de un barrido muy similar a un péndulo, sobre todo si se tiene prisa. Trate de evitar esto, ya que cualquier incremento en la altura desde el suelo hará la correspondiente pérdida de profundidad.

En las zonas con bien cuidados jardines, la forma más fácil para mantener una altura constante de bobina de búsqueda es permitir que la bobina para descansar en la hierba a medida que barre de lado a lado. En las zonas ásperas y rocosas, que no es la mejor manera de "limpiar" la bobina en el suelo, como las rocas que actúan como abrasivos y desgastan la parte inferior de la bobina (una bobina opcional desgaste cubierta protegerá contra esto). Barra la bobina tan cerca del suelo como sea posible sin tocar. Golpear el suelo o las rocas puede causar una falsa señal muy similar a un objetivo deseado lo haría. Barrer la bobina demasiado alto por encima de los resultados de tierra en una pérdida de profundidad.

Plantar un jardín de prueba

Para conocer mejor cómo el detector llevará a cabo en el campo, sería de gran ayuda para enterrar a algunas monedas y objetos metálicos de basura en un área que sabe que está libre de objetos de metal. Revise el área con el conjunto de discos NIVEL en MIN para asegurarse de que está claro de basura, y luego enterrar a los objetivos de al menos 1 pie de distancia y de 2 a 4 pulgadas de profundidad para comenzar. Hacer un mapa de la zona para asegurarse de que sabe lo que cada objetivo y lo profundo que es. La práctica de estos objetivos a fin de familiarizarse con la respuesta del objetivo de su detector. Esto también le ayudará a aprender la velocidad de barrido adecuado para la mejor operación. Este tipo de área de la práctica a menudo se llama un "jardín de la prueba" o "banco de pruebas" y es una de las mejores herramientas para ayudarle a desarrollar su capacidad de detección de metales.

Reconociendo las señales falsas en modo discriminado

Cuando se opera en el Modo DISCRIMINADO, algunas "señales falsas" puede ser causada por: 1) altas concentraciones de objetos metálicos de basura, 2) los objetos de basura muy grandes de metal, o 3) la interferencia eléctrica. Estas señales son generalmente cortas, sonidos entrecortados y un sonido diferente de "buenas señales" (buenos sonidos de respuesta del objetivo).

Al final de su barrido, ya que invertir la dirección de la bobina, el detector es más susceptible a la basura inducida por ruido. Hay dos maneras de saber si estos sonidos son buenas señales profundas o basura "de ruido". La primera es la repetitividad. Inducidas por los ruidos de basura no serán regulares a medida que barre la bobina sobre los tiempos objetivo de varios sospechosos, mientras que una respuesta buen objetivo será repetible. El segundo método consiste en cambiar a Modo TODO METAL y verificar el sonido de respuesta del objetivo. Si la respuesta es débil, bien puede ser un blanco profundo, muy bien. Pero si la respuesta es muy fuerte, es probable que sea basura. Nótese que una moneda cerca de la superficie puede dar un pitido doble, pero es regular y repetible. El aumento de la bobina de una o dos pulgadas restaurará el pitido de objetivos en tierra.

Al buscar en el Modo DISCRIMINADO, es mejor no usar un entorno DISCO nivel más alto que sea necesario. Nickels y los anillos más pequeños son rechazados cuando el nivel del disco está establecido en rechazar lengüetas en cualquier detector de metales que es un discriminador de TR como el μ Max Plata.

Si no cavar cualquier basura en absoluto, que son, sin duda pasar un montón de buenos hallazgos también. Ajuste el nivel del disco sólo lo suficientemente alto como para adaptarse a las condiciones en las que usted está buscando. Si hay alguna duda sobre si el objetivo es bueno o no, *es cavar*.

Recuperación de un objetivo

Si el objetivo es superficial y el suelo es blando, puede ser capaz de "probar" y encontrar la ubicación exacta del objetivo antes de excavar. Desde el llenado todos los huecos después que se recupere el objetivo es tan importante, la excavación de un agujero preciso pequeño es mejor. Si el objetivo es profundo, puede que tenga que cavar un agujero más grande. Como usted cava, compruebe ocasionalmente el agujero con su detector para ver si usted se ha movido el objeto, se puede probar o ya la han cavado. Asegúrese de llenar todos los huecos después que se recupere el objetivo. Dos métodos se muestran en las siguientes dos páginas que funcionan la mayoría en todas partes. Asegúrese de proteger su afición al dejar el lugar más limpio que lo encontró y con *todos los agujeros llenos!*

RECOMENDADOS MÉTODOS DE RECUPERACIÓN

INFORMACIÓN GENERAL - CUIDADO Y USO

Atención Básica

El μ MAX plata es un instrumento robusto, pero que no ~~es~~ diseñado para soportar el abuso. En el cuidado de su μ MAX Plata, hay varias importantes "no tienen" HACER para recordar. NO lo use para rocas o para golpear arbustos del camino. NO deje caer la máquina en el agua. NO lo utilice sin protección bajo la lluvia. NO deje expuesto en la noche donde se puede formar rocío sobre ella. NO lo almacene en lugares que podrían llegar a ser extremadamente caliente (al lado de una estufa de leña, en un ático). NO lo deje en el maletero de un coche o en la parte trasera de un auto hatchback de estilo donde las altas temperaturas podrían aumentar. NO lo almacene con la batería instalada, como las pilas pueden desprender. NO rocíe lubricantes, tales como el WD-40, o cualquier tipo de limpiadores, solventes, selladores u otros productos químicos en o sobre los componentes electrónicos, interruptores o controles. Y, por último, NO intente modificar o reparar la electrónica del detector ya que esto anulará la garantía de su detector.

LA GARANTÍA NO CUBRE LOS DAÑOS CAUSADOS POR UN ACCIDENTE, NEGLIGENCIA O ABUSO.

Protección de su inversión

A menudo, detectores se decepcionan cuando su detector llega a ser cada vez menos sensible y parece haber perdido parte de su máximo rendimiento original. Usted puede ayudar a evitar que esto suceda con su detector siguiendo estos cuidados básicos y la protección de las directrices.

- Opere su detector exactamente como se recomienda en este manual de instrucciones del operador.

- Utilice sólo baterías de alta calidad alcalinas de la tensión correcta. Nunca sustituya por un voltaje diferente. Cuando se utiliza una batería de Ni-Cad, siempre use un paquete convertible separado con la salida de voltaje adecuado para el diseño del detector.
- Retire la batería del detector después de cada uso. Esto evitará daños al detector si hay fugas en la batería.
- El cable de bobina de búsqueda es muy conectado con la bobina de búsqueda y protegido por un alivio de tensión. Inspeccione el alivio de tensión con frecuencia para asegurarse de que está firmemente unida e intacta.
- Mantenga los cables correctamente enrollados alrededor de los tallos de caña y protegerlos durante su uso. Flojo, pinchados o los cables que llegan a estar enganchados durante el uso a corto plazo, causando ruidos erráticos o la sustitución innecesaria de la bobina de búsqueda.
- Barrer la bobina cuidadosamente, especialmente cuando se utilizan alrededor de las rocas y la construcción de las fundaciones. Evite golpear la bobina de búsqueda contra objetos duros, sólidos y superficies.
- Mantenga su búsqueda ligeramente fuera de la tierra durante el barrido, especialmente cuando se utiliza en la grava o difícil, la suciedad rocosa.
- Siempre use un diseño adecuado de protección del desgaste en la cubierta de la bobina de búsqueda. (Consulte "Accesorios opcionales" en la próxima sección.)
- Retire y limpie las ralladuras periódicamente para evitar la acumulación de partículas mineralizadas las cuales afectarán el desempeño.
- La búsqueda es a prueba de agua y puede ser sumergido en agua dulce o salada. Después de la bobina se utiliza en agua salada, enjuague y el ensamblaje del tubo inferior con agua dulce para evitar la corrosión de las piezas metálicas.
- La búsqueda es a prueba de agua, pero la electrónica no son, por lo que siempre evitar que la humedad o el agua entre en la caja de control y nunca permita que los conectores del cable a ser sumergido en agua.
- Si se trabaja en o cerca del agua, o si existe la posibilidad de lluvia, use una bolsa protectora resistente a la intemperie o en una bolsa de plástico para cubrir la caja de control. Asegúrese de que pueda "respirar" a fin de asegurar contra la acumulación de condensación en el interior.
- Después de cada uso, limpie el detector con un paño suave para eliminar el polvo, la humedad u otros contaminantes.
- Para transportar el detector en un coche durante el tiempo caluroso, guárdelo en el piso del habitáculo, si es posible. Usando una bolsa que proporcione una protección adicional. En cualquier caso, nunca permita que el detector a rodar sin protección en el tronco o la parte de atrás de una camioneta.
- Proteja su detector del polvo, la humedad y las temperaturas extremas durante el almacenamiento.
- Al enviar, utilice la caja original de fábrica o un envase similar de alta resistencia y proporcionar un mínimo de una pulgada de relleno alrededor de todas las partes.
- Trate su detector como lo haría con cualquier instrumento electrónico sensible. A pesar de construcción robusta y están diseñados para soportar las exigencias de la caza del tesoro normal, el cuidado adecuado es esencial.

ACCESORIOS OPCIONALES

Detectores de metal Tesoro y los accesorios genuinos de Tesoro se venden únicamente a través de Distribuidores Autorizados independientes Tesoro, que son casi siempre los propios buscadores de tesoros. Ellos pueden responder a sus preguntas acerca de su detector Tesoro, lo que los accesorios pueden ser de ayuda y sobre la detección de metales en general. Consulte a su Distribuidor Autorizado Tesoro para obtener más información y precios de los accesorios opcionales.

Ralladuras

Le recomendamos que utilice un desgaste cubrir para proteger su bobina de búsqueda en todo momento. El desgaste de la cubierta de plata μ Max equipado con el 8 "detectora, es parte de Tesoro # SCUF-8R-B.

Las bobinas de búsqueda

El 8 "bobina concéntrica suministrada con el μ Max Plata ha sido ~~revisado~~ para un mejor rendimiento general. Bobinas de búsqueda opcionales puede añadir a los resultados de su detector.

Las bobinas de búsqueda más pequeñas dan mejor "separación del objetivo", es decir, respuesta al objetivo más claro de objetos de metal enterrados muy cerca, lo cual es muy útil cuando busca los sitios de mala calidad. Las bobinas de búsqueda muy pequeñas pueden ofrecer la mejor respuesta y la profundidad de objetos pequeños, tales como cadenas de oro fino con un poco de sacrificio en la profundidad de los objetos más grandes. Las bobinas de búsqueda más grandes dan un barrido más amplio, que abarca más terreno, y proporcionar una mayor profundidad sobre todo en objetos de mayor tamaño, sin embargo, pueden no detectar algunos objetos muy pequeños como monedas de diez centavos y medio y tendrá dificultades en zonas muy mala calidad.

Las bobinas de búsqueda de escaneado de gran ignorar la mineralización del suelo mejor que bobinas de búsqueda concéntricas y pueden ofrecer un mejor rendimiento en condiciones de terreno extremas.

Selección de la bobina de búsqueda opcional correcta depende de factores tales como lo que está buscando y las condiciones de búsqueda del sitio. No bobina de búsqueda es mejor que todos los demás. Varias bobinas de búsqueda opcionales intercambiables están disponibles para La Plata. Todos ellos son fáciles de montar y no requieren herramientas especiales. Consulte la siguiente lista de estas bobinas de búsqueda con la parte Tesoro # y la descripción.

Las bobinas de búsqueda de Tesoro

Tesoro Parte #	Descripción
COIL-4RC	4 "redondo concéntrico (centro cerrado, blanco)
COIL-7RC	7 "redondo concéntrico (centro cerrado, blanco)
COIL-7RW	7 "ronda de exploración de ancho (de centro cerrado, blanco)
COIL-8.5RW	8 ½ "de ancho alrededor de exploración (centro cerrado, blanco)
COIL-9 x 8	9 x 8 "concéntrica (radios)
COIL-10.5RC	10 ½ "redondo concéntrico (centro cerrado, blanco)
COIL-11RW	11 "ronda de exploración de ancho (de centro cerrado, blanco)
COIL-12x10-CL	12 x 10 concéntrica (radios, blanco)

Opcionales ralladuras también están disponibles para cualquier bobina Tesoro.

Auriculares

La mayoría de los buscadores de tesoros prefieren usar auriculares en lugar de los altavoces del detector incorporado. Auriculares ayudan a bloquear el ruido de fondo (como el viento) y que sea más fácil de escuchar las señales débiles. Auriculares con control de volumen incorporado le permitirá ajustar el volumen del sonido según sus preferencias.

ESPECIFICACIONES

Frecuencia de operación	10,6 kHz
Tipo de bobina	Ronda, centro abierto concéntrica
Tamaño de bobina	8 "de diámetro
Longitud del cable	Aprox. 3 '
Audiofrecuencia	Aprox. 630 Hz
Salida de audio	1 ½ "altavoz y conector de auriculares
Compatibilidad con auriculares	¼ "Jack estéreo
Peso (puede variar un poco)	2.2 lbs.
Requisito de la batería	Uno de 9 voltios DC (alcalino)
Duración de la batería (típica)	10 a 20 horas
Rango óptimo de temperatura	30 ° a 100 ° F
Humedad óptima	0 a 75% HR
	No todos los metales en movimiento
Modos de funcionamiento	Buscar Silenciar Discriminar Buscar Silenciar Todo Metal

CÓDIGO DE ÉTICA DEL BUSCADOR DE METALES

1. Siempre consulte federales, estatales, del condado y las leyes locales antes de buscar. Es su responsabilidad de "conocer la ley".
2. Cumplir con todas las leyes, ordenanzas o reglamentos que pueden regir su búsqueda y la zona.
3. Nunca la culpa. Siempre obtener el permiso antes de entrar a la propiedad privada, denuncios mineros o concesiones submarinas de salvamento.
4. No dañe, desfigurar, destruir o destrozar cualquier propiedad, incluyendo pueblos fantasmas y estructuras abandonadas, y nunca manipular cualquier equipo en el sitio.
5. Nunca la basura. Siempre lleve a cabo lo que usted toma y quitar toda la basura excavada en su búsqueda.
6. Llene todos los huecos, sin importar lo remoto de su ubicación. Nunca excave en una forma que va a dañar, ser perjudicial, o matar a cualquier tipo de vegetación.
7. No hacer fuego, acampar en parques o en áreas no designadas o restringidas.
8. Deje todas las puertas y otros accesos a la tierra que se encuentra.

9. No contaminar los pozos, arroyos, o cualquier otro suministro de agua.
10. Sea cortés, considerado y atento en todo momento.
11. Informe del descubrimiento de los elementos de importancia histórica a la sociedad histórica local o autoridades competentes.
12. Mantener todos los buscadores, búsqueda y salvamento de los acuerdos.
13. Promover la investigación histórica y responsable de la recuperación de artefactos y el intercambio de conocimientos con los demás.

GARANTÍA DE SERVICIO

Su detector de metales Tesoro está cubierto por una garantía limitada de por vida, los términos de los cuales se enumeran a continuación. Si su detector de metales requiere servicio, usted puede regresar a la fábrica Tesoro a la siguiente dirección.

GARANTÍA LIMITADA DE POR VIDA

Esta garantía le otorga derechos legales específicos, y usted puede tener otros derechos que varían de estado a estado.

Este instrumento está garantizado como libre de defectos en materiales y mano de obra, siempre y cuando es de propiedad del comprador original. Esta garantía no es transferible y es válida sólo si la tarjeta de registro se ha completado y enviado por correo dentro de 10 días de compra.

TESORO, a su opción, reparará o reemplazará cualquier instrumento cubierto por esta garantía, sin cargo alguno, a excepción de los gastos de transporte, en su fábrica en Prescott, Arizona.

Esta garantía no incluye las baterías, los daños causados por las baterías con fugas, roturas del cable debido a la flexión en las unidades de montaje de la carrocería, y el desgaste de la carcasa de la bobina de búsqueda. También están excluidos los instrumentos que han sido abusados, alterado o reparado por personas no autorizadas.